

Índice

Introducción

Dr. Arq. Fernando Martínez Nespral

Compilación, relevamiento y análisis de obras

Lourdes Carollo y Milagros Yacopino

Agradecimientos y Lista de Alumnos

Arquitectura Neohispana en Buenos Aires

Introducción

A partir de mediados del siglo XX, y en coincidencia con una serie de hechos que pusieron en crisis los valores universales propuestos por la modernidad, se produjo un renovado interés en el estudio de las lecturas y construcciones (ideológicas y edilicias) que plantearon respuestas regionales y locales al paradigma global.

Mucho se ha hecho ya en este sentido, especialmente enfocado en los grandes referentes y las grandes obras, cuya trascendencia e influencia en la opinión pública de su tiempo fue notoria y significativa.

Nos hemos propuesto, a partir de ello, incorporar a los múltiples actores, que, desde una posición periférica, contribuyeron a la difusión e instalación de estos pensamientos y estéticas en los más amplios sectores de nuestra sociedad, contribuyendo así a su raigambre y vigencia de manera insoslayable.

La historiografía de la arquitectura argentina ha reunido bajo el común denominador de "neocolonial" a tres arquitecturas diferentes de la primera mitad del siglo XX: la neocolonial propiamente dicha, la neohispana y la californiana. Si bien las tres comparten ciertos rasgos formales, tienen también diferencias que su forzada agrupación invisibiliza.

Así también, cada una fue utilizada en distintos períodos por diferentes colectivos que se interesaron en ellas por razones muy diversas y hasta incluso opuestas.

Por una parte, los nacionalistas, que pugnaban por recuperar las formas coloniales como resistencia a la acelerada cosmopolitización y las crecientes influencias extranjeras.

También las elites criollas promovieron el neocolonial y el neohispano, pero sobre todo para reafirmar su "estirpe" como descendientes de los antiguos conquistadores españoles y por lo tanto su preexistencia en esta tierra frente a la oleada migratoria que recibió Argentina y que amenazaba con desplazarlos de su posición de privilegio.

En sentido opuesto, muchos inmigrantes de origen español paradójicamente eligieron el mismo estilo neohispano pero para reafirmar su identidad de origen.

Paralelamente, otros sectores no ligados a estas arquitecturas por motivos identitarios como los anteriores, también optaron por ellas, simplemente por seguir las modas extranjeras, primero la hispanofilia romántica europea y luego el Spanish revival norteamericano.

Por último, ya a mediados del siglo XX, el peronismo prefirió el "Mission style" californiano para buena parte de sus proyectos sociales, en aras de brindar a los sectores más desfavorecidos estéticas de bienestar del "American way of life" idealizadas por Hollywood en otra paradoja, al tratarse de un gobierno claramente antinorteamericano.

Muchos son los estudios que se han realizado a partir mediados del siglo XX, la mayoría se orienta a estudiar lo que genéricamente se denominó "neocolonial" pero que incluye distintas arquitecturas tal como hemos señalado.

En 2015 se publicó un volumen a cargo de la Dra. Margarita Gutman dedicado a uno de los más destacados referentes en nuestro país de las arquitecturas neocoloniales y neohispanas, el Arq. Martín Noel, en la serie "Maestros de la Arquitectura Argentina" del Instituto de Arte Americano FADU/UBA.

La misma investigadora codirigió junto con Ramón Gutiérrez y Víctor Pérez Escolano la monumental investigación sobre Noel que concluyera con la exposición "El arquitecto Martín Noel, su tiempo y su obra" realizada en el Museo de Arte Hispanoamericano "Isaac Fernández Blanco" (otrora residencia del propio Noel) y con el libro homónimo editado en 1995 que reúne artículos de una docena de investigadores españoles y americanos, una compilación de sus obras arquitectónicas y bibliográficas así como una detallada biografía.

También en 1998 la Dra. Gutman publicó el artículo "Martín Noel: discurso único, obras diversas" en la serie "Cuadernos de Historia" del IAA/FADU/UBA, constituyendo sus investigaciones sobre Noel en una referencia indispensable para los estudios en la temática.

El Arq. Petrina es autor de numerosas publicaciones sobre arquitectura argentina y americana y en cuanto a la temática que trataremos aquí destacamos su volumen sobre "Arquitectura Neocolonial" (aunque también incluye numerosos ejemplos neohispanos y Spanish revival) editada en 2007 que constituye también una referencia indispensable y cuenta con fichas de ochenta y un obras emblemáticas de diversos autores como: Noel, Guido, Birabén y Lacalle Alonso, Pirovano, etc., e incluye mapas, ubicaciones y recorridos propuestos para conocerlas.

Entre los estudios centrados en las artes plásticas, existe una enorme cantidad de trabajos. Se destacan los de Rodrigo Gutiérrez Viñuales, como "América y España, imágenes para una

historia. Independencias e identidad 1805/1925” (Fund. MAPFRE 2006), “Argentina y España, diálogos en el arte 1900/1930” (CEDODAL 2003) o “La pintura argentina, identidad nacional e hispanismo 1900/1930” (Universidad de Granada 2003).

En la misma temática está la obra de Yayo Aznar y Diana Wechsler “La memoria compartida” (Paidós 2005), autora está última que también había participado del ya mencionado libro sobre Noel dirigido por Gutman y Gutiérrez.

La producción del Centro de Documentación de Arquitectura Latinoamericana (CEDODAL) es numerosísima e indispensable en la difusión y publicación de arquitectura en nuestro continente. En cuanto al período y al tema que nos ocupa, existen varios ejemplos, algunos de los cuales ya han sido mencionados, y destacamos especialmente el volumen “El reencuentro entre España y Argentina en 1910” de 2007 en el que se reúnen una veintena de artículos de diversos investigadores (algunos ya mencionados como Ramón y Rodrigo Gutiérrez)

Sin duda una referencia obligada en la materia es la obra de la investigadora brasileña Aracy Amaral, autora de varios trabajos sobre la temática y especialmente el volumen que coordinara bajo el título “Arquitectura neocolonial. América Latina – Caribe - Estados Unidos” (FCE 1994) en el cual aparecen artículos de los ya mencionados Ramón Gutiérrez, Margarita Gutman y Alberto Petrina a los que se suman Jorge Tartarini, Marina Waisman y Alberto Nicolini.

Como hemos podido observar, casi toda la producción existente se centra en los autores más importantes (Noel, Guido, Birabén y Lacalle Alonso, Pirovano) y las obras más significativas (Residencias de Larreta, Noel, Rojas, Teatro Cervantes, edificios institucionales y viviendas unifamiliares emblemáticas).

Por ello nos decidimos a bordar un área de vacancia en la investigación sobre la obra de otros personajes menores y edificios menos trascendentes, pero muy frecuentes en nuestro medio, a punto tal que son muchos los barrios de nuestra ciudad y de otras en nuestro país en los cuales cada cuadra cuenta con al menos una obra con estas características.

Creemos que la arquitectura denominada genéricamente “neocolonial”, que incluye numerosas formas de “neo hispanismo” y que fuera muy frecuente en nuestro medio en la primera mitad del siglo XX ha sido profusamente estudiada haciendo énfasis en los autores y ejemplos paradigmáticos, pero mucho menos en lo que refiere a las obras periféricas, “anónimas” o mejor dicho de autores o comitentes menos conocidos, pero a la vez muy numerosos.

Esta trascendencia y difusión masiva generó que ciertos emblemas de este tipo de arquitectura como el “patio andaluz”, la combinación de blanco y ocre o la teja colonial entre otros, se instalaran en el gusto popular de los argentinos con una pregnancia que no fue ajena a la repercusión de posteriores revalorizaciones de estas estéticas, como el “casablanquismo” que también se originó en el ambiente intelectual y tuvo luego una prolífica faceta de difusión popular y hasta comercial.

Paralelamente, y a partir de su popularidad, esta arquitectura constituye una muy significativa porción de nuestro patrimonio aún poco estudiada y menos documentada que justamente por no provenir de autores o comitentes célebres, se pierde en el anonimato corriendo el riesgo de no dejar huella para las próximas generaciones.

Más allá de que la mayor parte de las obras son híbridas, es decir, reúnen elementos neohispanos y neocoloniales, las hemos clasificado separando por una parte las que tienen mayormente rasgos hispánicos que se presentan en esta publicación mientras que aquellas en las que predomina lo colonial americano se agrupan en otra publicación separada.

Los primeros relevamientos fueron realizados por alumnos del curso de Historia de la Arquitectura 2 (año 2019), a partir de ello, Lourdes Carollo y Milagros Yacopino, hoy adscriptas al GIAH y antes alumnas, se dedicaron en este 2020 atravesado por la pandemia a revisar, ordenar y completar el material producido por sus compañeros dando forma a los documentos que hoy presentamos.

Este relevamiento no pretende ser exhaustivo, persisten aún hoy en día muchas más obras de este tipo en distintos rincones de la ciudad, varias de ellas ocultas tras frentes que responden a otros estilos o que fueron posteriormente reformados, por lo cual sin duda queda mucho por descubrir.

Sirva pues este trabajo como una invitación a continuar estudiando y preservando una arquitectura tan singular y valiosa como frecuentemente olvidada.

Compilación, relevamiento y análisis de obras

Lourdes Carollo y Milagros Yacopino

Buenos Aires se ha caracterizado como una de las ciudades que ha recibido una gran cantidad de inmigrantes, dejando ellos parte de su historia y sus orígenes. Ese legado cultural moldeó la Arquitectura Argentina, que, aunque se destaca por su eclecticismo y contraste de estilos arquitectónicos, no deja de lado la impronta española, siendo el Neohispano y el Neocolonial el reflejo del legado de nuestros colonizadores e inmigrantes.

A medida que Buenos Aires se fue desarrollando, surgen diferentes variantes hispanas que responden a ejemplos españoles que inspiraron a arquitectos locales, o que simplemente se fueron creando junto a los diferentes asentamientos inmigratorios.

A continuación, destacaremos una serie de obras en la zona norte de Buenos Aires.

VILLA DEVOTO

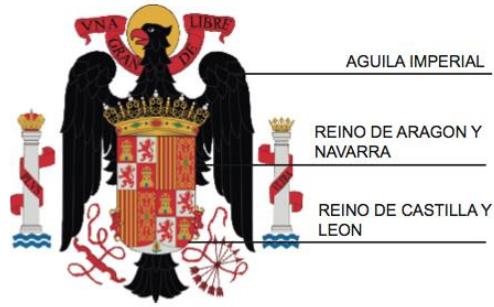
- AV. SALVADOR MARIA DEL CARRIL 3887 / 3891 / 3899

La primera obra por destacar se encuentra sobre la Avenida Salvador María del Carril. Pertenece a un lote en esquina de tipología de vivienda unifamiliar de tres plantas, con acceso garaje, jardín delantero y patio interno. Corresponde a un Edificio Catalogado que pertenece al Área de Protección Histórica APH 36 - Plaza Arenales y Estación Devoto.



A pesar de que el autor de este proyecto y su uso inicial son desconocidos, se puede datar su inicio aproximado, siendo este el año 1866. Este edificio, en la década de 1980 fue vendido al padre de los actuales dueños. La propiedad fue rematada y en 1996 se subastaron sus muebles. A partir del año 2000 se han intentado realizar obras para poner hornos industriales e instalaciones de aire acondicionado para destinar dicha propiedad a un uso gastronómico, lo que llevó a la destrucción de techos y paredes, permitiendo el ingreso de personas que han quitado azulejos y herrajes auténticos de dicho patrimonio.

Aunque su deterioro y estado de abandono, saqueos y reformas interrumpidas invaden la totalidad del edificio, se pueden apreciar a simple vista sus detalles, como los vitreaux auténticos y sus espacios amplios. La casa cuenta con un escudo heráldico localizado en la entrada principal sobre la ochava, correspondiente al emblema de los reyes católicos, denominado el "Águila de San Juan", que contiene los escudos de 2 reinos: el reino de Castilla y León, y el de Aragón y Navarra. Están unidos por el águila imperial que representa la fuerza de la unión de los dos reinos.



Como característica general, los edificios de este estilo arquitectónico presentan la decoración concentrada en el frente, logrando un efecto de telón en el que la arquitectura sirve de puesta en escena sobre el escenario de la ciudad. Su fachada plana con acceso enfatizado remarca una de las características principales de este tipo de arquitectura española. Utiliza el recurso de ruptura de frontis y concentra el ornamento en los accesos y las ventanas a forma de encuadre o encasillado, siendo estas decoraciones líneas curvas con dibujos de hojas y motivos de la naturaleza. Se manifiestan alusiones iconográficas de blasones, escudos y leones, que se remontan al Siglo XVI español. Sobre las ventanas superiores ubicadas sobre la calle Bahía Blanca se dispone un cuartelado de Castilla y León. La presencia de la curva también se ve reflejada en el recurso mixtilíneo que remata el edificio.



Sus materiales son reconocibles a simple vista: el revoque con pintura blanca y presencia del color – sobre todo en las molduras de color ocre - mosaicos azules en la fuente de agua del exterior, techo de teja colonial y trabajo de herrería con enrejado de hierro característico de España.



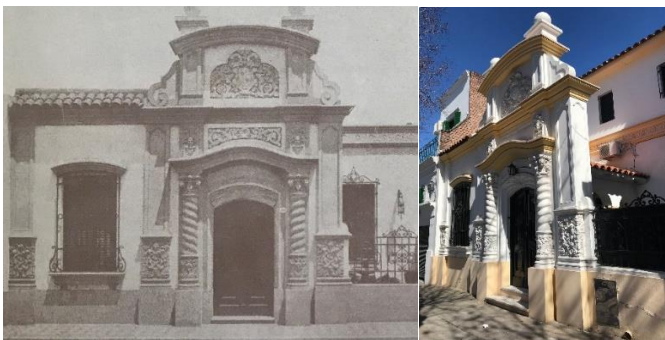
balcón en la ochava, que a pesar de presentar una de sus paredes demolido por una reforma interrumpida, nos permite apreciar la misma sucesión de arcos sostenidos por columnas jónicas.



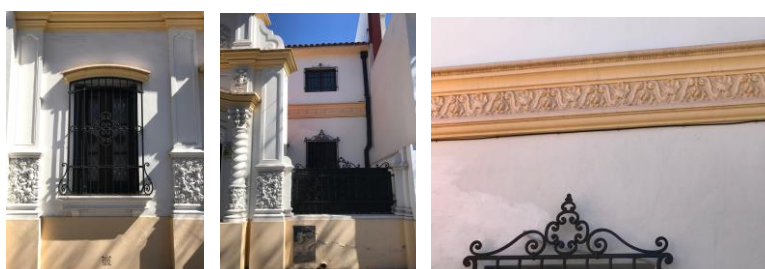
- LLAVALLOL 3986

Los autores del proyecto ubicado sobre la calle Llavallol 3986 fueron *Arriaga & Tomassoni*, un grupo de arquitectos que reconocen el valor de la arquitectura neohispana y neocolonial.

La edificación, de muros compactos y fachada plana, se trata de un edificio catalogado, cuyo uso inicial se destinó a vivienda unifamiliar sobre Línea Oficial, y se mantiene hasta la actualidad, con la construcción de un primer nivel sobre la planta baja ya existente. Presenta un jardín delantero al costado del acceso, lo que desdibuja la simetría sugerida por el diseño de la entrada y las proporciones generales de la fachada. Tiene un estado de conservación muy bueno.



Al igual que el resto de las obras analizadas en el presente Trabajo de investigación, los materiales expresados en la fachada son revoque con pintura blanca y molduras en color ocre, con un techo de teja colonial, y un enrejado de hierro con trabajo español característico en las aberturas.



Se puede observar cierta influencia del Plateresco (español), caracterizado principalmente por la profusión ornamental, enfatizado en las bases de las pilastras del acceso y a modo de guarda debajo de las ventanas, cuyo tamaño está bien regulado y controlado. La utilización de la línea Curva en su máxima expresión se ve representada en la utilización de una curva mixtilínea en las molduras y la presencia de las columnas salomónicas que enmarcan el acceso



- CONCORDIA 3886/3888

Nuevamente otra obra de los Arquitectos Arriaga & Tomassoni, cultores del estilo Colonial e Hispano, alrededor del 1930. Esta vivienda unifamiliar de Planta Baja y 1 piso con acceso cuya construcción, salvo el volumen destinado a garaje, se encuentra retirada de la línea municipal liberando así un espacio-patio que gradúa el pasaje entre espacio urbano e interior de la vivienda. Esta obra se encuentra catalogada al igual que el caso anterior.

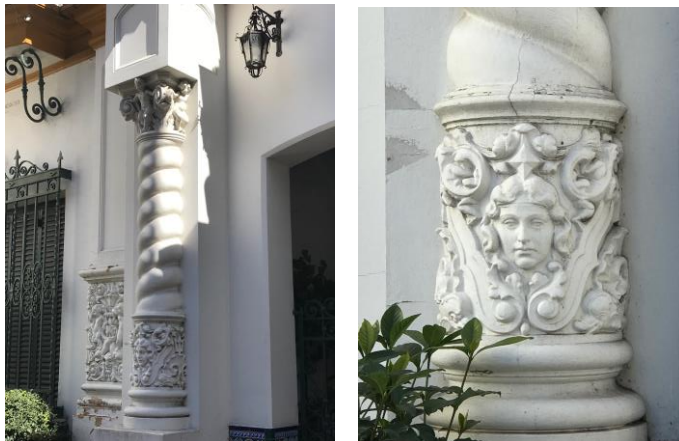
Presenta una conservación muy buena, un revoque en perfecto estado, revoque con pintura blanca y molduras en ocre, un techo de teja colonial característico del Estilo Arquitectónico, enrejado de hierro y mosaico en el escudo sobre el acceso.



Se trata de un conjunto de muros compactos, con aberturas controladas en tamaño, que hace uso del recurso del arco mixtilíneo y fachada plana con acceso enfatizado. Se observa la concentración del ornamento, el cual está encuadrado, sobre todo en el eje vertical de acceso y ventanas. Se verticaliza el acceso con la visualización de las columnas salomónicas que remata en pilastras y destaca su trabajo de herrería de característica española, en la cual resalta el uso de la línea curva.



El gesto decorativo se concentra en las bases de columnas salomónicas y pilares, trabajadas con figuras de ángeles, hojas y escudos, caracterizados por la organicidad, el dinamismo y el movimiento. Esta decoración recargada genera un contraste de luces y sombras, un recurso característico del Barroco Español.

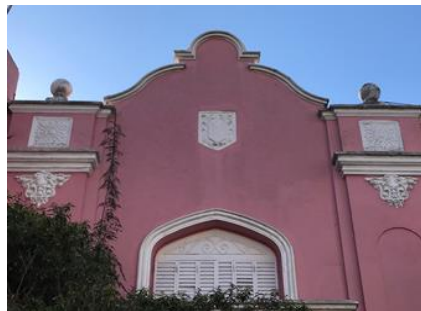


- TINOGASTA 3877

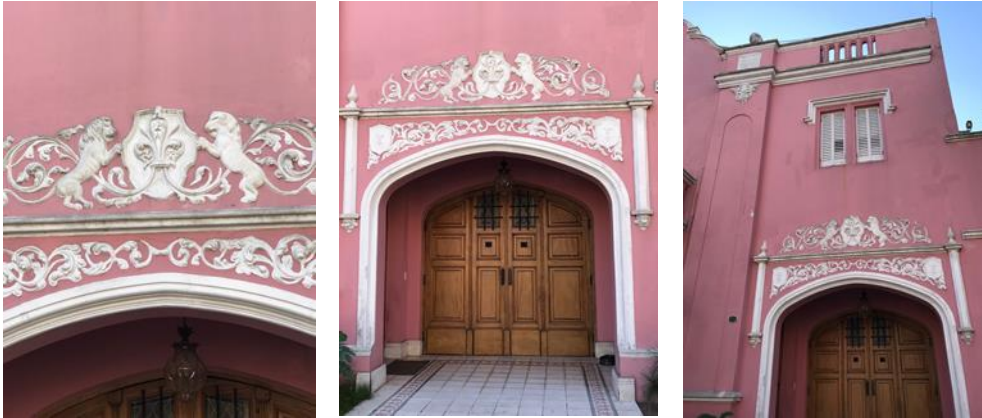
Por último, nos encontramos con esta obra ubicada en la calle Tinogasta 3877 en la ciudad de Buenos Aires, Argentina. Data alrededor del año 1930 y en ella se pueden ver rasgos de los estilos Colonial e Hispano. Esta vivienda unifamiliar de dos plantas se encuentra retirada de la línea municipal y se considera un edificio catalogado por la ciudad de Buenos Aires. A partir de la investigación, el autor del proyecto no pudo ya que no se encontró documentación ni registro de la obra.



La vivienda se encuentra en perfectas condiciones de conservación, es posible que haya habido sufrido modificaciones respecto a su versión original debido al perfecto estado de sus materiales: muros revocados, el revoque con su pintura rosa, de las molduras blancas, el hierro en las rejas y las aberturas de madera.



Esta obra cuenta con una fachada plana que tiene un acceso marcado que da la sensación de un conjunto máfico (en términos de Chueca Goitía) debido a sus muros compactos y las aberturas controladas en su tamaño. La presencia del color en el revoque y el arco mixtilíneo en remate del edificio destaca la concentración del ornamento en los accesos y ventanas. Este gesto verticaliza el acceso y con la decoración que se encuentra encapsulada, marca un orden y una lectura. A su vez, en el acceso encontramos la presencia del escudo heráldico.



Por otro lado, se observa el trabajo de herrería característico de la arquitectura española, la cual resalta el uso de la línea curva. A su vez, se identifica el uso de elementos herrerianos como bochas en los remates. La decoración se compone de curvas, ornamentos, dibujos orgánicos, la cual genera un contraste de luces y sombras características frecuente en la arquitectura barroca española.



BELGRANO:

- JURAMENTO 2991

Esta obra se encuentra sobre la calle Juramento 2991. La obra original fue construida por el arquitecto Ernesto Bunge en el año 1886 para sus suegros, Francisco y Catalina Chas. Ocupaba toda la manzana y poco tenía que ver con el carácter actual. Era, de hecho, una quinta de rasgos italianizantes. Pasó luego a manos de Mercedes Castellanos de Anchorena y, con el correr del tiempo, terminó siendo la residencia del escritor argentino Enrique Larreta y su esposa, Josefina Anchorena. Larreta impulsó su remodelación y, en función de su propio compromiso con la cultura española, un cambio de carácter estético, por ello esta obra combina claramente elementos neocoloniales con otros neohispanos. Así se consultó al prestigioso arquitecto neocolonial Martín Noel. Fue finalmente el arquitecto Christian Schindler quien, recogiendo ideas e intenciones de Larreta y del propio Noel la transformara en un edificio neocolonial en 1916. La remodelación incluyó, entre otras cuestiones, la construcción de habitaciones en el primer nivel y el cierre superior del patio central.



Esta obra se extiende, hoy, sobre toda la cuadra de la calle Juramento; a sus 7244,74m² cubiertos se le suma su jardín andaluz, de 6500m². Como indica en un reportaje publicado por el Diario Clarín en el año 2018 el jardinero de la casa desde hace 28 años *"Todos los jardines nacen con una idea. En este caso, la trajo Larreta cuando viajó a La Alhambra, Granada, y la usó al reformar su casa"*. Como todo jardín hispano-musulmán, se busca satisfacer los sentidos a través de las fuentes de agua y perfume de las flores.

En 1961, cuando Larreta fallece, los hijos deciden vender la propiedad a la Municipalidad de la Ciudad de Buenos Aires y donar la colección de arte español de su padre, así como el mobiliario de la casa. Su nuevo destino sería museo. En octubre del año 1962 la casa devenida en museo abrió oficialmente sus puertas

El patrimonio artístico y arquitectónico de la Casa Larreta fueron puestos en valor en varias ocasiones, la última de ellas, recientemente. Los trabajos incluyeron la restauración de los pisos originales del hall central y la renovación general del Jardín andaluz, además de la instalación de sistemas de iluminación y climatización modernos.

PALERMO:

- AGÜERO 2020

La primera obra por destacar se encuentra sobre la calle Agüero 2020. Es un edificio de vivienda unifamiliar entre medianeras, compuesto por dos niveles y se encuentra en un estado de conservación óptimo. Se estima que no sufrió modificaciones significativas.



En cuanto a los materiales principales, en la obra observamos un revoque con pintura blanca, molduras color ocre, aberturas de madera y hierro en la herrería de los balcones. Estos materiales son característicos de la arquitectura española y el trabajo de herrería que detenta el balcón en su baranda y en las ménsulas que lo sostienen son propios de la arquitectura plateresca.

La fachada se presenta plana. Notamos la presencia del escudo heráldico sobre la puerta de acceso principal, estos generalmente se utilizaban a modo de pertenencia y representación de la familia que vivía a la casa.

El trabajo de herrería perteneciente a la arquitectura plateresca se encuentra también presente en el portón de la casa.

- AGÜERO 2117

Otra de las obras analizadas en el Barrio de Palermo, se encuentra en la calle Agüero 2117. Esta vivienda unifamiliar de planta baja y 1 piso ubicada sobre la línea oficial, se encuentra catalogado al igual que el caso anteriormente mencionado.



Presenta una conservación muy buena en su fachada, un concreto en perfecto estado, el revoque con pintura y molduras blancas, enrejado de hierro en los balcones y el escudo heráldico sobre el acceso. Es una obra plana y austera. En la ventana situada en planta baja y la puerta de acceso, cuentan con la presencia de la curvilínea.

El escudo heráldico en el acceso, se lo ve muy ornamentado y dividido. Éste se trata de un blasón particularmente elaborado. La mayor sobrecarga del ornamento se encuentra en la entrada, esto es característico de la arquitectura neohispana.

Por otro lado, el trabajo de herrería, previamente mencionado se compone de un enrejado de hierro característico de España y es utilizado en la baranda, rejas de las ventanas y ménsulas del balcón. Por último, el balaustre en el remate corona la composición con ménsulas de estilo plateresco.

- CORONEL DIAZ 2894

Otra de las obras analizadas del Barrio de Palermo, se encuentra en la calle Coronel Díaz 2899. El autor del proyecto es el arquitecto Martín Noel. Fue un destacado arquitecto e historiador del

arte hispanoamericano y es considerado uno de los principales impulsores del estilo neocolonial en la Argentina.

Esta obra pertenece al Área de Protección Histórica APH 3 - Ámbito Grand Bourg y Palermo Chico. El lote seleccionado es un Área Especial Individualizada por lo que su uso está regulado especialmente por la normativa vigente

Este edificio tipo vivienda unifamiliar, se encuentra ubicado en esquina compuesto por dos niveles y una terraza. Se encuentra en un estado de conservación muy bueno, con un revoque y pintura color natural.

En esta obra observamos la ornamentación profusa en el acceso y los aventanamientos; la presencia del escudo heráldico sobre la puerta del acceso principal da cuenta de ello. La ornamentación determinada con motivos orgánicos: hojas, flores. También se observan escudos y jarrones. La curva se hace un recurso presente en la composición de la ornamentación del edificio. Se trata de una sucesión de arcos de medio punto sobre la esquina con columnas corintias.

El hierro es otro de los materiales trabajados y se encuentra en los aventanamientos. Este enrejado de hierro es utilizado en las ventanas que dialoga con un remate con presencia de la mixtilínea, en el eje de acceso.

- LAS HERAS 2926

La última obra analizada se encuentra en la calle avenida Las Heras 2926 en el barrio de Palermo, Buenos Aires, Argentina. Es un edificio catalogado por la Ciudad de Buenos Aires.



Esta obra pertenece al Área de Mixtura de usos, presenta un local comercial en planta baja y viviendas en planta alta. Su estado de conservación no es bueno, el revoque y la pintura azulada se encuentra descuidada junto con las molduras.

Su fachada plana con una decoración austera. Nos da cuenta de la presencia de un objeto a modo de escudo heráldico sobre la puerta de acceso principal. La colocación de éste sobre el acceso, funciona a modo de enfatizar el mismo. La ornamentación se encuentra profusa y la mayor sobrecarga de ésta se encuentra en la entrada y en las ventanas, de forma de ornamento encasillado o encuadrado, contenido. Los motivos relacionados a la naturaleza, orgánicos, connotando movimiento




El uso de la curva en las ventanas a modo de arco de medio punto es un recurso utilizado en la arquitectura española y los elementos en remate como ornamentación, por ejemplo, el frontis sobre la puerta de entrada principal que encasilla la ornamentación.

LIOTTI & MARGETS
RASGOS PLATERESCOS

LOCAL
COMERCIAL
Y
VENDA
PARTICULAR




SE OBSERVA UNA GRAN ENTRADA DE DOS PUERTAS DE MADERA.






FACHADA
AUSTERA Y LIMPIA


REMATE, POR DEMÁS DETALLADO



LA MAYOR ORNAMENTACIÓN SE PUEDE
ENCONTRAR EN LAS PUERTAS Y EN LAS VENTANAS



VOLLUTAS MINUCIOSAS



Alumnos del curso de Historia de la Arquitectura 2 que colaboraron en el registro de obras neocoloniales

A todos ellos, nuestro agradecimiento por la tarea realizada

Agolio Villar, María Carolina
Aguirre, Camila
Albani, Juan Ignacio
Augustower, Ashley
Balassanian, Eugenia
Balista, Gaspar
Balmaceda, Francisco
Bandi Castillo, Lara
Barbot, Juan Manuel
Biaggi, Milagros
Bisso, Franco
Brothel, Ailen
Calamante, Gianfranco
Campanella, Lucía
Campelo, Ezequiel
Carollo, Lourdes
Chapoñán, Yamil
Codrón, Florencia
D'angelo, Lucas
De All, Francisco
De Trápaga, Pilar
Deirmendjian, Tamara
Finelli, Ezequiel
Franchino, Faustina
González Lernoud, Macarena
González Pagnanelli, Francisco
Humoffe, Catalina
Irrarrazaval, Clara
Iturri, Natalia
Juejati, Debora
Juni, Violeta
Keselman, Sharon
Koval, Lorenzo
Ledesma, Ariana
Lema, Micaela
Liotti, Valentina
López, Andrea
Manifesto, Camila
Margets, Jordi
Márquez, Agustín
Mata, Luciana
Mattioda, Selene
Mealla, Encina, Valentina
Mizraji, Sol
Pagani Giotto, Luigi
Pelecq, Santiago
Peñaloza, Renata
Petit, Nicolás
Pisauri, Emilia
Raffo, Constanza
Ripalta, Julieta
Rodríguez, Belén
Rossi, Santiago
Rowe, Blas Agustín
Salemi, Franco

Schiavoni, Delfina
Smart, Francisco
Spokojny, Malena
Stelmastuk, Maximiliano
Triantafilo, Tadeo
Villazán, Camila
Welz, Iván
Yacopino, Milagros
Zárate, Juan Martín